

变青绿，7月中下旬成熟变淡黄褐色，阳面红或有红丝纹，表面有短密毫毛。瘿壁厚1.78—3.43mm。横裂口在基部，继向上纵裂。每瘿可繁殖有翅孤雌蚜万头以上。

22. 小铁枣蚜属 *Meitanaphis* Tsai et Tang, 1946

Meitanaphis Tsai et Tang, 1946, Trans. R. ent. Soc. Lond. 97: 410.

模式种: *Meitanaphis elongallis* Tsai et Tang, 1946

属征: 有翅胎生蚜触角6节, III—VI具一大而明显的次生感觉片, 占各节表面积的3/4, 每个感觉片内有许多卵形或岛形或不规则形圈。额瘤和中额瘤消失。头的中央无纵缝。有蜡片。复眼大, 有小眼瘤。喙短, 末节尖。前翅翅痣延长, 达及翅顶, 镰刀形, 中脉不分支, 后翅中、肘两脉。腹管无。尾片钝圆。第一寄主红麸杨或青麸杨, 第二寄主羽藓属等植物。

Eastop & Hille Ris Lambers (1976) 认为 *Meitanaphis* Tsai & Tang 为 *Schlechtendalia* 的同物异名。作者据大量的标本和文献追踪, 触角节数和次生感觉圈的形状差异明显, 因此本书建议恢复 *Meitanaphis* Tsai & Tang 的地位。

世界已知种类共3种, 分布在中国。

分种检索表

有翅孤雌蚜 (第一寄主)

1. 第一寄主为青麸杨 米倍蚜 *M. microgallis*
 第一寄主为红麸杨 2
2. 触角节 III—VI 的感觉圈大, 占该节的 3/4; 倍子光滑 (图 107, 图版 XVII-2) 红小铁枣倍蚜 *M. elongallis*
 触角节 III—VI 的感觉圈小, 至多占该节的 1/2; 倍子密被黄棕色毛 黄小铁枣倍蚜 *M. flavogallis*

(113) 红小铁枣倍蚜 *Meitanaphis elongallis* Tsai et Tang, 1946 (图 107, 图版 XVII-2)

红麸杨瘿蚜 *Meitanaphis elongallis* Tsai et Tang, 1946, Trans. R. Ent. Soc. London 97: 411.

有翅孤雌蚜: (秋迁移蚜): 体椭圆形, 长1.19, 宽0.49mm。活体暗绿色。玻片标本头、胸部黑褐色, 腹部淡色。触角、喙、足各节、尾板及生殖板褐色, 尾片灰色。体背蜡片明显, 头部背有2对, 有时1对蜡片, 各含2—5个, 有时1个蜡胞, 胸部背中1对透明蜡片, 各含4—8个蜡胞; 腹部背片 I—VIII 各1对中蜡片, VIII 有时两片相联, I—VII 各1对缘蜡片, 各含4—16个大圆蜡胞。气门圆形开放, 气门片淡褐色。体背毛尖锐, 极短小, 腹部腹面毛多而长于背毛, 头顶毛1对, 头背毛4—5对, 腹部背片 I—VII 各中毛2对, 有时有侧毛1对, 缘毛1对, VIII 毛4或5根。额呈弧状。复眼发达, 眼瘤明显。触角6节, 粗大, 节 III、IV 两节之和短于节 V 或节 VI, 全长0.49mm, 为体长0.49, 节 III 长0.06mm, I—VI 长度比例: 53, 64, 100, 86, 223, 236 + 27;

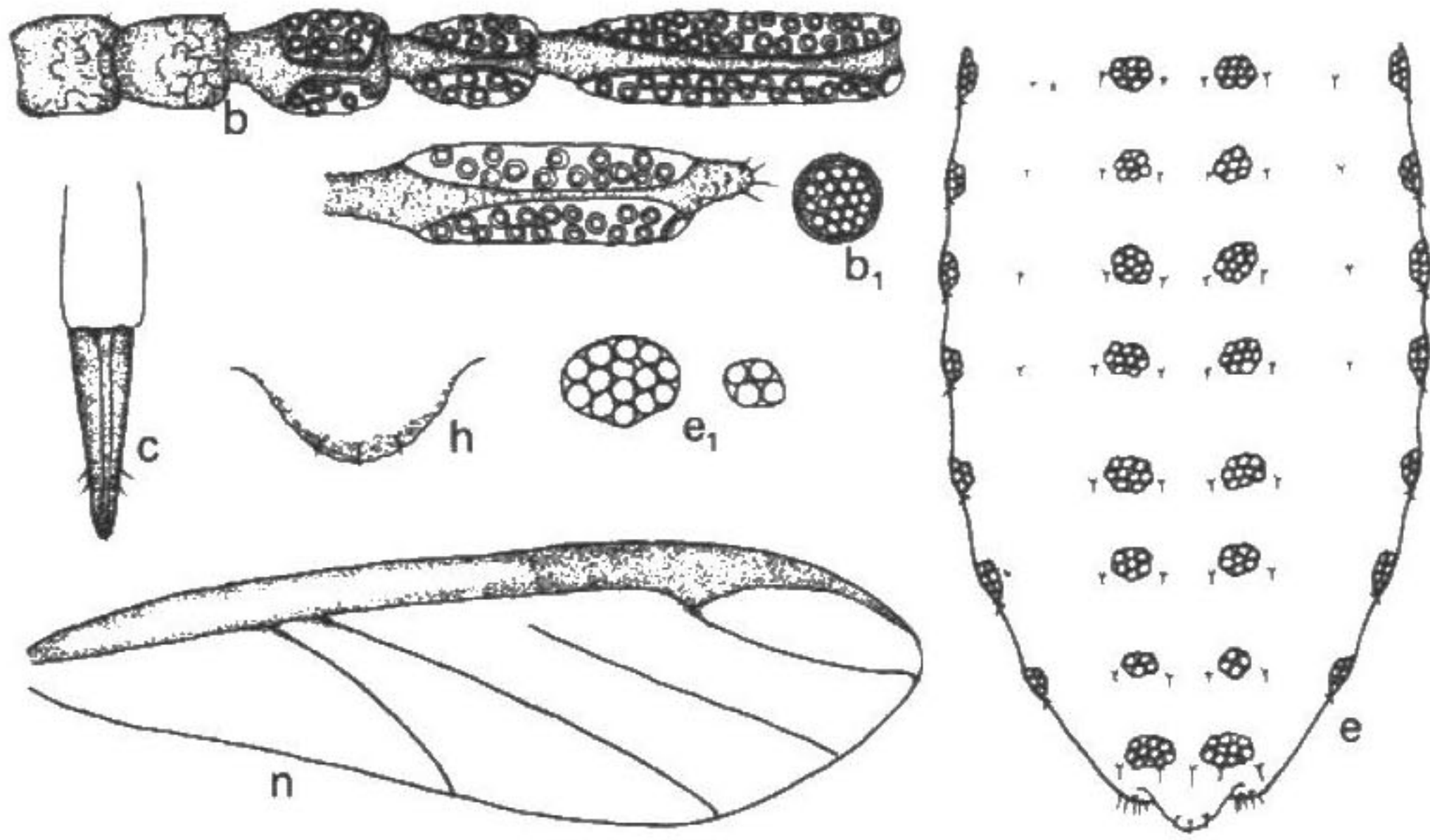


图 107 红小铁枣倍蚜 *Meitanaphis elongallis* 有翅孤雌蚜

b. 触角 I—VI, b₁. 触角圆形感觉板及小板, c. 喙端部, n. 前翅脉,
e. 腹部背面观, e₁. 腹部蜡片, h. 尾片。

触角毛极短, 节 I、II 各有毛 2—4 根, 节 VI 顶端有长毛 4 根; 节 III—VI 各有一大形感觉片, 各占其 $\frac{3}{4}$ — $\frac{4}{5}$ 的面积, 各布满膜质圆形感觉板, 依次有: 12—18, 9—22, 43—65, 29—49 个, 每感觉板各含 15—30 个透明膜质感觉小板, 节 V、VI 各端部各有小圆形原生感觉圈, 有睫。喙不达中足基节, IV + V 长楔状, 长 0.08mm, 为该节基宽 3 倍, 为后跗节 II 0.82, 有原生短毛 2 对。足各节有瓦纹及皱曲纹, 股节及后胫节各端部膨大, 后股节长 0.23mm, 为触角节 III—V 的 0.91; 后胫节长 0.38mm, 为体长 0.32, 毛长为该节端部最宽直径的 $\frac{1}{3}$; 跗节 I 毛序: 3, 3, 3。前翅脉粗黑, 翅痣长大、呈镰刀形, 伸达翅顶, 中脉不分支, 基部 $\frac{1}{5}$ 不显, 两肘脉基部分离, 后翅翅钩 2 个。无腹管。尾片半圆形, 有细皱纹, 长 0.03mm, 为其基宽 0.34 倍, 有毛 3 根。尾板末端圆, 有毛 16—19 根。生殖板大椭圆形, 有毛 12—18 根。

寄主: 第一寄主: 红麸杨 *Rhus punjabensis* var. *sinica*, 第二寄主: 羽藓属 5 种 *Thuidium* spp. 细枝羽藓、大羽藓、毛尖羽藓、灰羽藓、短肋羽藓。

分布: 陕西、湖北 (恩施天池山 1200m, 1977-X-25, No. 6773-4, No. 6770-1, 张广学)、湖南 (保靖, 1988-IX-30, No. 9129; 1988-VII-21, No. 9120; 1987-IX-27, No. 9131, 田仁松)、四川、贵州。

虫瘿绿色 9 月中旬成熟时变为玫瑰红至紫色, 长椭圆形, 大者长达 41mm, 位于基部第 3—4 对小叶反面中脉中部, 瘿壁有纵向小脊。横向开口位于基部, 其上再纵向裂口。干倍壁厚 1.21mm。

(114) 黄小铁枣倍蚜 *Meitanaphis flavogallis* Tang, 1978

Meitanaphis flavogallis Tang, 1978, Proc. Entomol. Soc. China Beijing; Xia, D. J. 1986, Se-